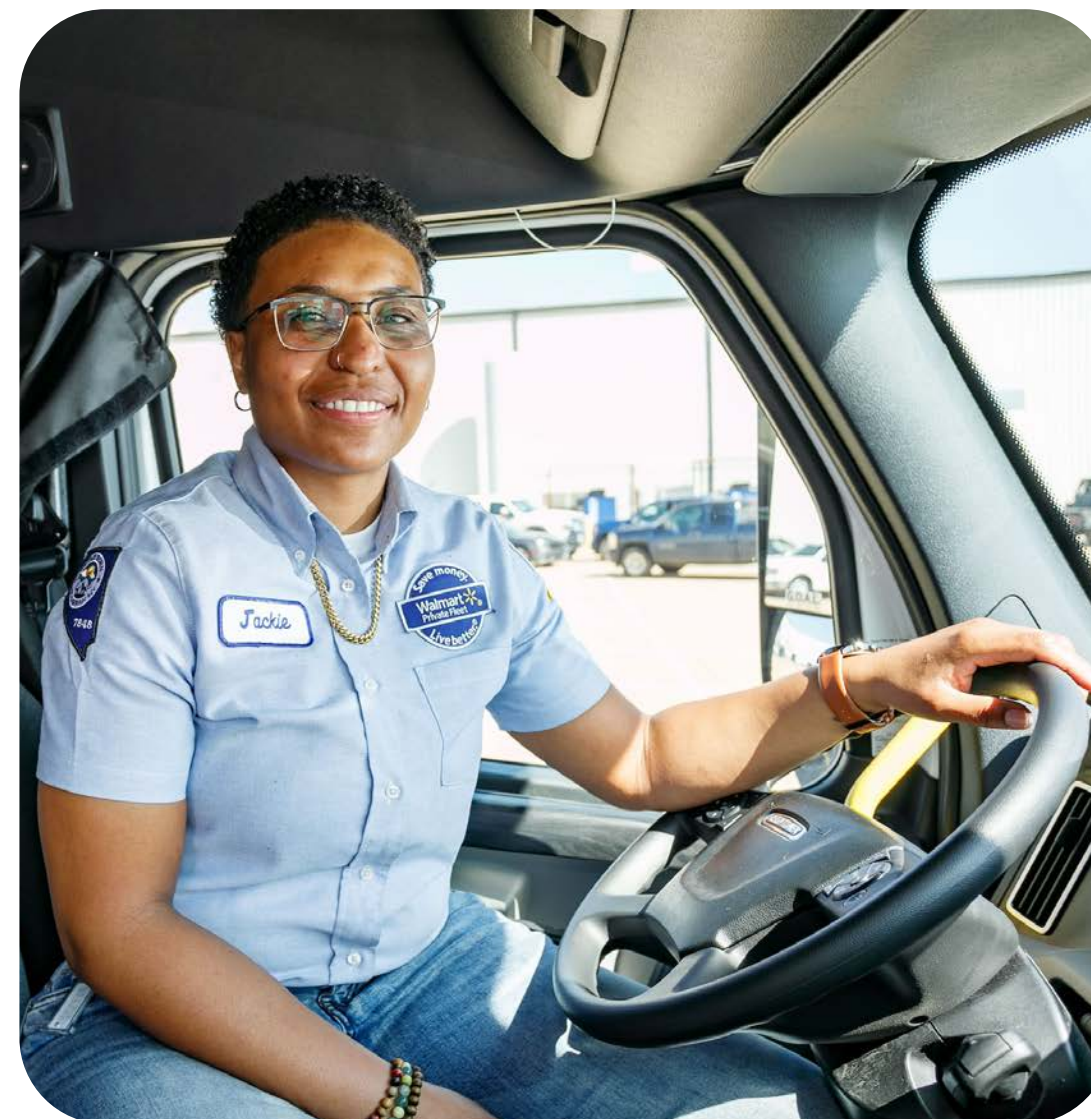
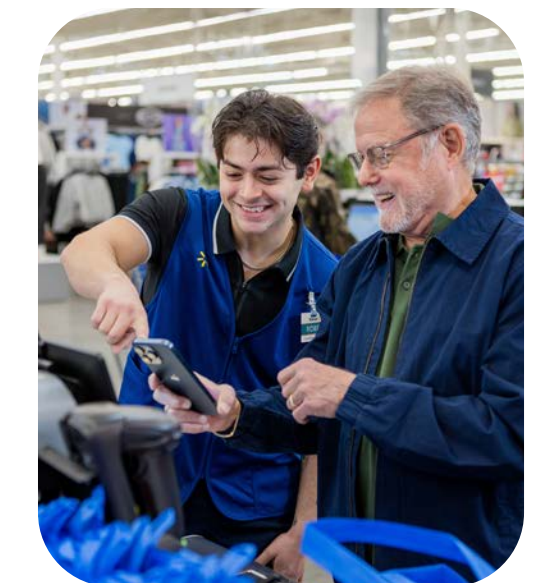


Code de conduite



Walmart

Table des matières

Un message de notre président et chef de la direction	3	Instaurer la confiance avec nos clients et nos membres	11
Nos valeurs	4	Vendre et offrir des produits sûrs de la bonne façon	11
Vivre selon notre code	5	Prévenir le blanchiment d'argent et la fraude auprès des consommateurs	12
Prendre des décisions éthiques	6	Instaurer la confiance en notre entreprise	13
Rôle des gestionnaires	6	Reconnaître et éviter les conflits d'intérêts	13
Parlons-en	7	Ne jamais se livrer à des activités de corruption	14
Parler sans crainte de représailles	7	Pratiquer la concurrence équitable	14
Instaurer la confiance avec nos associés	8	Tenir des dossiers commerciaux exacts	15
Tolérance zéro à l'égard de la discrimination et du harcèlement	8	Utiliser les données et la technologie de manière responsable	16
Milieu de travail sans violence	9	Protéger nos biens	17
Sécurité en milieu de travail et signalements	9	Protéger l'environnement	17
Travailler de la bonne façon	10	Ne pas utiliser l'information privilégiée de manière abusive	18

Un message de notre président et chef de la direction

Walmart a une raison d'être primordiale et quatre valeurs intemporelles. Ensemble, notre raison d'être et nos valeurs ont façonné nos façons de faire depuis notre fondation. C'est grâce à elles que nous continuons de prospérer en tant qu'entreprise aujourd'hui.

Notre raison d'être est d'aider les gens à économiser et à vivre mieux. Cela commence par notre engagement à fournir des bas prix tous les jours, et s'étend à l'obtention de meilleurs résultats pour les gens et les collectivités que nous servons, et pour le monde qui nous entoure.

Mais notre « comment » est tout aussi important que notre « pourquoi ». Nos quatre valeurs fondamentales, à savoir Respect de l'individu, Agir avec intégrité, Service à la clientèle et Recherche de l'excellence, définissent les attentes quant au comportement de nos associés. Ces comportements deviennent notre culture.

Notre Code de conduite est important parce qu'il aide à clarifier et à démontrer notre intégrité. Il décrit comment chacun de nous peut travailler d'une manière juste, honnête et transparente, et qui respecte les lois du monde entier. Il décrit aussi comment nous pouvons gagner la confiance de nos clients et de nos membres, de nos fournisseurs et des collectivités dans lesquelles nous exerçons nos activités, et comment nous pouvons solidifier notre confiance mutuelle.

À la base, il s'agit d'une ligne directrice simple : faites ce qui est bien et parlez chaque fois que vous avez une préoccupation ou que vous constatez une situation qui soulève des doutes.

Notre Code de conduite s'applique à nous tous. Chaque associé de Walmart joue un rôle actif dans la création et le renforcement de notre culture. Veuillez lire le code et vous y référer souvent.

Je crois que si nous continuons à être inspirés par notre raison d'être et à vivre nos valeurs de manière authentique, nous changerons réellement les choses pendant longtemps.

Merci de faire votre part.



Doug McMillon

Président et chef de la direction
Walmart Inc.



Nos valeurs

Notre culture est créée par nos comportements quotidiens réels. Nous voulons que cette culture — ce que nous disons et ce que nous faisons — soit alignée sur nos quatre valeurs.



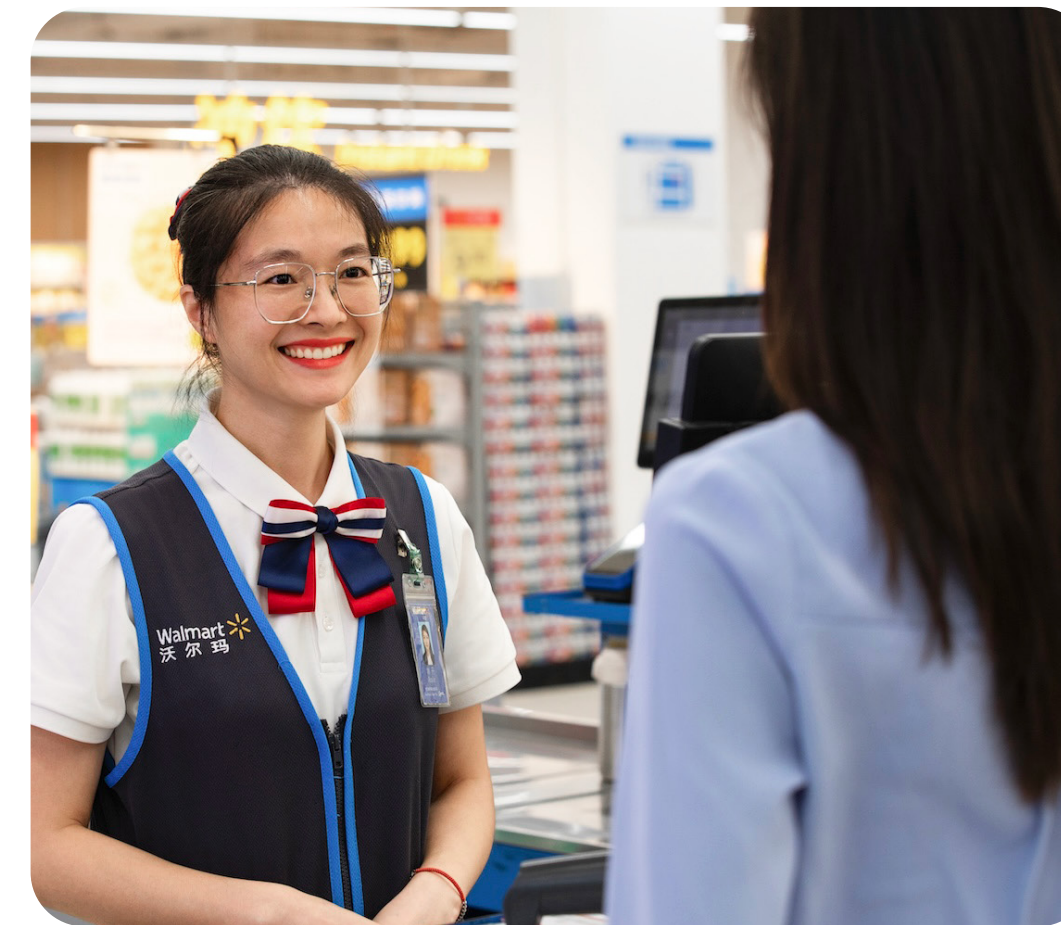
Respect de l'individu

Nous nous écoutons les uns les autres, nous faisons preuve d'empathie, nous célébrons les différences et nous savons que les bonnes idées peuvent provenir de n'importe où.



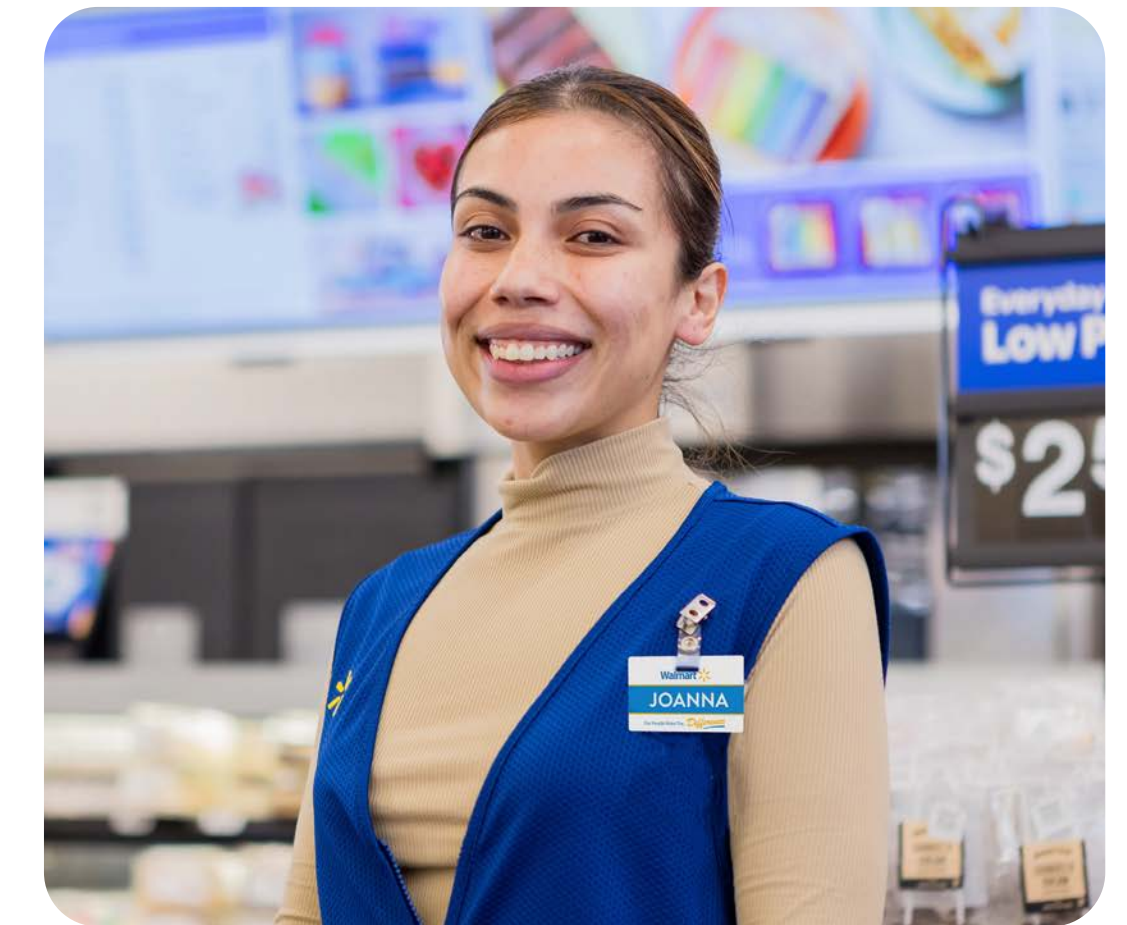
Agir avec intégrité

Nous faisons la bonne chose. Nous sommes honnêtes, justes et transparents et nous faisons ce que nous disons que nous allons faire. Nous gagnons la confiance.



Service à la clientèle

Nous commençons chaque journée en cherchant à améliorer leur expérience de faire des affaires avec nous. Notre objectif est de dépasser leurs attentes.



Recherche de l'excellence

Nous avançons rapidement, portons attention aux détails et avons des attentes élevées pour nous-mêmes et pour les personnes avec lesquelles nous faisons des affaires.

Vivre selon notre code

Walmart est un détaillant omnicanal mené par ses associés et propulsé par la technologie, dont l'objectif est d'aider les gens à économiser et à vivre mieux. Notre code nous guide dans la prise de décisions éthiques qui instaurent la confiance parmi nos associés, nos clients et nos membres, ainsi qu'au sein de l'entreprise.

Notre code s'applique à l'ensemble des associés et filiales de Walmart, et aux membres de notre conseil d'administration lorsqu'ils agissent en leur qualité d'administrateurs. Il a été traduit en plusieurs langues pour le rendre accessible au plus grand nombre de gens. Les violations de notre code peuvent entraîner des mesures disciplinaires, y compris le licenciement ou des réductions de rémunération. Le respect des lois et des règlements des territoires où nous exerçons nos activités est requis. En cas de conflit entre une loi et notre code, vous devez consulter le service du contentieux. Nous attendons de nos fournisseurs et autres partenaires commerciaux qu'ils agissent avec intégrité et honorent nos valeurs. Les exigences pour ces tiers sont incluses dans les [normes pour les fournisseurs](#) ou dans nos contrats avec eux.

Notre code est conçu pour aider tous les associés à prendre des décisions éthiques en fournissant des conseils qui s'appliquent à tout le monde. Notre code ne couvre pas toutes les règles et directives. Tous les rôles et tous les secteurs doivent se conformer à des règles et des directives supplémentaires qui sont décrites dans notre code. Vous devez connaître et respecter notre code, et toutes les autres règles et directives applicables à votre rôle.

Dans de rares cas, il peut être approprié de déroger à une partie de notre code. Si vous pensez avoir besoin d'une dérogation, contactez le [bureau d'éthique](#). Lorsque les dirigeants ou les administrateurs demandent une dérogation, seul le conseil d'administration de Walmart (ou un comité du conseil) peut l'accorder et elle sera rendue publique lorsque requise par la loi.



Prendre des décisions éthiques

Nous instaurons la confiance lorsque nous prenons des décisions conformes à nos valeurs et assumons la responsabilité de nos actions. Se comporter de manière éthique c'est faire la bonne chose en l'absence de témoin. Cela nous oblige à :

- respecter la loi;
- connaître et comprendre comment notre code et nos directives s'appliquent à nos tâches;
- suivre toutes les formations requises;
- être honnête et agir dans l'intérêt de Walmart.



Avant d'agir, posez les questions suivantes :

- Est-ce légal?
- Est-ce conforme à nos valeurs et à notre code?
- Est-ce dans l'intérêt de Walmart?

Si la réponse à l'une de ces questions est « non », ne le faites pas. En cas d'incertitude, contactez votre superviseur, votre partenaire des ressources humaines, le bureau d'éthique et de conformité ou le service du contentieux pour obtenir des conseils.

Rôle des superviseurs

Les leaders ont le devoir de promouvoir une culture conforme à nos valeurs. Nous nous attendons à ce que les leaders définissent des attentes conformes à nos valeurs, traitent les questions ou les préoccupations correctement, et écoutent les associés qui demandent des conseils ou soulèvent des inquiétudes.

«Ne ternissez pas votre réputation. C'est un bien précieux. Préservez votre intégrité... **et votre nom.**»

Sam Walton
Fondateur
Walmart Inc.



Communiquer avec nous



www.walmartethics.com



ethics@walmart.com



Téléphone : 1 800 963-8442 (1 800 WM-ETHIC) aux États-Unis, au Canada et à Porto Rico, ou le numéro de téléphone local indiqué [ici](#). La ligne d'assistance sur l'éthique est disponible 24 heures sur 24 et 7 jours sur 7 et traite les demandes dans la plupart des langues locales.



Courrier: Walmart Inc., à l'attention de Global Ethics, Trust Building, 811 Excellence Drive, Bentonville, AR 72716-0860.

Parlons-en

Pour instaurer la confiance, nous devons faire la bonne chose et nous exprimer si nous avons des questions ou des préoccupations. En cas de doute, demandez conseil à votre gestionnaire, à votre partenaire des ressources humaines ou au bureau d'éthique et de conformité. Faites entendre votre voix et obtenez les réponses dont vous avez besoin.

Si vous voyez ou soupçonnez une activité qui enfreint notre code de conduite ou les directives de l'entreprise, ou encore la loi, ou si vous êtes informé d'une telle activité, signalez-la sans tarder. La plupart des préoccupations peuvent être signalées à votre gestionnaire ou à votre partenaire des ressources humaines. Cela dit, les situations énumérées ci-dessous doivent être signalées directement au bureau d'éthique.



Situations qui doivent être immédiatement signalées au bureau d'éthique :

Corruption

Violation de notre code de conduite par un dirigeant ou un subordonné direct du président et chef de la direction

Falsification d'états financiers

Interférence avec les contrôles financiers

Discrimination et harcèlement*

Les directives mondiales ou locales peuvent exiger que d'autres situations soient signalées directement au **bureau d'éthique**.

* Les membres salariés de la direction sont tenus de signaler les violations de la **directive mondiale sur la prévention de la discrimination et du harcèlement** au **bureau d'éthique**. Tous les autres associés peuvent signaler leurs préoccupations aux membres salariés de la direction, aux partenaires des ressources humaines ou au **bureau d'éthique**.

Tous les signalements au bureau d'éthique sont traités de la manière la plus confidentielle possible. Le fait de vous identifier permet d'assurer le suivi de votre dossier. Si vous préférez ne pas vous identifier, vous pouvez faire un signalement anonyme par l'entremise de la ligne d'assistance sur l'éthique, et ce, dans la mesure permise par la loi.

Nous enquêtons de manière appropriée sur les signalements d'inconduite. Nous transmettons ces informations uniquement aux personnes qui ont besoin de les connaître. Si l'on vous demande de participer à une enquête, vous devez coopérer pleinement, donner des réponses honnêtes et complètes, et ne pas nuire à l'enquête.

« Je crois que si nous continuons à être inspirés par notre raison d'être et à vivre selon nos valeurs de manière authentique, **nous changerons vraiment les choses** pendant longtemps. »

Doug McMillon

Président et chef de la direction
Walmart Inc.



Communiquer avec nous



www.walmartethics.com



ethics@walmart.com



Téléphone : 1 800 963-8442 (1 800 WM-ETHIC) aux États-Unis, au Canada et à Porto Rico, ou le numéro de téléphone local indiqué [ici](#). La ligne d'assistance sur l'éthique est disponible 24 heures sur 24 et 7 jours sur 7 et traite les demandes dans la plupart des langues locales.



Courrier: Walmart Inc., à l'attention de Global Ethics, Trust Building, 811 Excellence Drive, Bentonville, AR 72716-0860.

Parler sans crainte de représailles

Walmart interdit toute forme de représailles contre toute personne qui signale une préoccupation ou participe à une enquête. Il est également interdit de décourager les associés de signaler des problèmes d'éthique. Le fait de signaler une préoccupation de bonne foi ne vous causera pas d'ennuis, même si vous vous trompez. Les représailles ou la communication de faux renseignements en toute connaissance de cause entraîneront des mesures disciplinaires.

Instaurer la confiance avec nos associés

Tolérance zéro à l'égard de la discrimination et du harcèlement

Le respect de l'individu est l'une de nos valeurs fondamentales. En créant un environnement sans discrimination ni harcèlement pour nos associés, nos clients et nos membres, nous renforçons notre engagement à créer un milieu de travail professionnel qui favorise l'appartenance de tous.

☰ Nous ne tolérons pas la discrimination ou le harcèlement fondé sur les caractéristiques suivantes d'une personne :

- | | | |
|--|--|--|
| • Race, couleur de peau, origine ethnique ou origine nationale | • Sexe, identité ou expression de genre | • État matrimonial, orientation sexuelle |
| • Grossesse | • Incapacité | • Religion |
| • Statut d'ancien combattant ou de militaire | • Âge, ascendance, renseignements génétiques | • Tout autre statut légalement protégé |

Exemples de conduite inacceptable :

- Avances ou commentaires de nature sexuelle indésirables
- Distribution de contenu pornographique ou sexuellement explicite
- Distribution de matériel verbal, écrit ou graphique qui ridiculise, insulte ou montre de l'hostilité à l'égard d'une personne en raison d'un statut protégé
- Refus d'embaucher ou de promouvoir un associé en raison de son origine ethnique, de son sexe ou de ses croyances religieuses



Souvenez-vous

Les membres salariés de la direction doivent immédiatement signaler les violations de la **directive mondiale sur la prévention de la discrimination et du harcèlement** au **bureau d'éthique**.

Respectez toutes les lois et politiques locales, ainsi que notre **directive mondiale sur la prévention de la discrimination et du harcèlement**.

Milieu de travail sans violence

En cas de danger immédiat, appelez les services d'urgence et avisez tout de suite votre superviseur ou un autre gérant. Nous nous engageons à fournir un milieu de travail sans violence. Il est interdit aux associés de proférer des menaces ou de commettre des actes de violence visant notre milieu de travail, nos associés, nos clients, nos membres ou toute autre personne.

Sécurité en milieu de travail et signalements

Nous nous engageons à fournir un milieu de travail sûr pour tous les associés. Si vous voyez quelque chose qui pourrait mettre en danger la santé ou la sécurité de quelqu'un, signalez-le immédiatement et prenez des mesures pour vous protéger et protéger les autres. Voici des exemples de comportements dans un milieu de travail sûr :

- N'exécutez que les fonctions pour lesquelles vous avez reçu une formation et êtes qualifié.
- Utilisez l'équipement de sécurité approprié et suivez toutes les directives et procédures en matière de santé, de sécurité et d'environnement applicables à votre rôle.
- Arrêtez une tâche ou une activité si les conditions de travail deviennent dangereuses. Dans un tel cas, signalez la situation.
- Signalez les blessures ou les incidents liés au travail à votre superviseur ou à la direction.
- Utilisez la machinerie de manière responsable et portez l'équipement de protection individuelle obligatoire ou recommandé.
- Respectez les règles de sécurité au volant et soyez attentif aux autres usagers de la route.
- Ne travaillez jamais si vous êtes sous l'emprise de la drogue ou l'alcool, car la consommation de telles substances peut affecter votre travail et la sécurité des personnes qui vous entourent.

Respectez toutes les lois et politiques locales, ainsi que notre [directive mondiale sur l'environnement, la santé et la sécurité](#).



Et si?

La réserve est pleine de boîtes et les sorties d'incendie sont bloquées. Cela ne me semble pas sécuritaire, mais mon gérant de rayon m'a dit de ne pas m'inquiéter à ce sujet. Que dois-je faire?

Il n'est pas acceptable d'ignorer un danger pour la sécurité, même si votre gérant vous indique qu'il n'y a aucun problème. Assurez-vous que toutes les sorties d'incendie sont dégagées et signalez la situation à un autre gérant ou à votre partenaire des ressources humaines. Si vous avez toujours des soucis en matière de sécurité, communiquez avec le [bureau d'éthique](#) et de conformité.



Travailler de la bonne façon

Nos associés sont la clé de notre succès. Nous payons les gens conformément aux tâches accomplies et aux heures travaillées. Nous interdisons le travail de mineurs et le travail forcé partout où nous faisons des affaires.

Les associés ne doivent pas travailler en dehors de leurs horaires et doivent suivre toutes les procédures liées aux pauses, aux jours de repos et aux heures supplémentaires. Les superviseurs et les partenaires des ressources humaines doivent inspecter, vérifier et consigner les documents d'identité et les autorisations d'embauche de chaque nouvel associé, y compris ceux affectés dans des pays autres que leur pays d'origine.

Respectez toutes les lois sur le travail, l'emploi et l'immigration, les politiques locales, notre [directive mondiale sur le travail et l'emploi](#), et notre [directive mondiale sur la prévention du travail forcé](#).



Et si?

Mon gérant m'a demandé de récupérer les chariots en me rendant à ma voiture après mon quart de travail. Cela est-il autorisé?

Non. Dites à votre gérant que vous avez déjà terminé votre journée de travail et que vous ne voulez pas enfreindre la politique de l'entreprise en travaillant en dehors des horaires. Si votre gérant insiste, signalez la situation à un autre gérant, à votre partenaire des ressources humaines ou au [bureau d'éthique](#).

Instaurer la confiance avec nos clients et nos membres

Vendre et offrir des produits sûrs de la bonne façon

Nos clients et nos membres s'attendent à ce que nous offrions des produits sûrs et de qualité et à ce que nous les vendions de la bonne manière. Pour gagner et conserver la confiance de nos clients et de nos membres, nous acquérons, transportons, commercialisons, préparons et vendons des produits sûrs et conformes aux normes de sécurité dans nos magasins, nos clubs et en ligne. Nous respectons des normes élevées et nous attendons à ce que nos fournisseurs fassent de même. Instaurez la confiance en :

- Suivant les exigences en matière de salubrité des aliments tout au long de la chaîne d'approvisionnement, des installations de traitement à nos centres de distribution en ligne et nos magasins, en passant par les moyens de transport et les entrepôts;
- Répondant rapidement aux rappels et aux retraits;
- En répondant aux plaintes relatives à la salubrité des aliments et à la sécurité des produits;
- En respectant toutes les exigences relatives aux produits avec restrictions de vente (par exemple, l'alcool et le tabac);
- Fournissant des informations claires, précises et complètes sur nos produits et services.

Passez en revue et respectez toutes les lois et politiques locales, ainsi que [notre directive mondiale sur la salubrité des aliments](#), [notre directive mondiale sur la sécurité des produits](#), [notre directive mondiale sur la conformité commerciale](#), [notre directive mondiale sur la sécurité de la chaîne d'approvisionnement](#), [notre directive mondiale sur la conformité en matière de santé et de mieux-être](#) et [notre directive mondiale sur la protection des consommateurs](#).

En savoir plus sur [les normes de Walmart pour les fournisseurs](#).



Et si?

Une collègue de la charcuterie revient souvent de sa pause sans se laver les mains. Je lui ai parlé de l'importance du lavage des mains, mais elle ne le fait toujours pas. Que dois-je faire?

Se laver les mains correctement chaque fois est obligatoire et essentiel pour garder les aliments salubres. Parlez de la situation à un membre de votre équipe de direction. Si vos préoccupations ne sont pas traitées, veuillez communiquer le [bureau d'éthique](#) et de conformité.



Prévenir le blanchiment d'argent et la fraude auprès des consommateurs

Walmart offre des produits et des services financiers dans le monde entier, y compris les transferts de fonds, les mandats de paiement, l'encaissement de chèques, le paiement de factures, les cartes-cadeaux et les cartes de crédit. La plupart des clients et des membres agissent de bonne foi, mais certains criminels peuvent tenter d'utiliser nos services à des fins de blanchiment d'argent ou pour profiter des consommateurs. Le blanchiment d'argent se produit lorsque des personnes prennent de l'argent ou des objets de valeur obtenus d'activités illégales et les transfèrent par l'intermédiaire d'une banque ou d'une autre manière (comme l'achat de cartes-cadeaux) pour donner l'impression que l'argent ou les objets de valeur ont été obtenus légalement. La prévention du blanchiment d'argent et de la fraude auprès des consommateurs protège nos clients et nos membres et aide à empêcher des crimes graves. Instaurez la confiance en :

- Connaissant vos clients. La vente de produits et services financiers exige parfois la collecte de renseignements supplémentaires sur les clients. Dans de tels cas, veuillez saisir avec soin l'information des clients et bien l'examiner;
- Signalant les comportements suspects. Si une transaction ou un client semble étrange ou si un client semble être une victime potentielle de fraude, veuillez suivre les procédures locales pour traiter la transaction et signaler l'activité louche.

Passez en revue et respectez les lois et les politiques locales, ainsi que [notre directive mondiale sur le blanchiment d'argent et les services financiers](#).



Et si?

C'est une journée chargée et vous avez des clients qui attendent. Le premier client veut envoyer de l'argent à quelqu'un qu'il ne connaît pas et vous pensez que cela pourrait être une arnaque. Que devriez-vous faire?

Arrêtez la transaction (si cela est permis dans votre pays) et signalez la situation à l'équipe de la conformité des services financiers. Cela peut embêter les clients en attente, mais vous pourriez prévenir une fraude ou toute autre activité criminelle.



Instaurer la confiance en notre entreprise



Et si?

Je travaille chez Global Tech et une entreprise avec laquelle je fais affaire actuellement dans le cadre de mon poste chez Walmart veut payer mon repas après une réunion d'affaires. Puis-je permettre à ce partenaire d'affaires de payer mon repas?

Étant donné que vous pouvez avoir une influence sur la relation avec ce partenaire d'affaires, vous devez refuser son offre de payer votre repas. Expliquez-lui poliment que l'acceptation de cadeaux ou de divertissements de partenaires d'affaires n'est pas autorisée lorsque cela peut influencer la relation de Walmart avec eux.

Reconnaître et éviter les conflits d'intérêts

Les décisions justes et objectives instaurent la confiance avec nos associés, nos clients, nos membres et les tierces parties. Lorsque nous prenons des décisions commerciales, nous faisons passer les intérêts de Walmart avant nos intérêts personnels. Un conflit d'intérêts survient lorsque les intérêts personnels interfèrent ou semblent interférer avec notre travail chez Walmart.

Les conflits d'intérêts peuvent survenir de différentes façons. En voici quelques exemples :

- Influencer les conditions d'emploi (par exemple, la rémunération, les heures de travail, les responsabilités ou la cote de rendement) de tout membre de la famille ou de tout partenaire romantique.
- Accepter les cadeaux et les divertissements d'un partenaire d'affaires actuel ou potentiel si vous travaillez ou pourriez travailler avec ce partenaire dans votre rôle chez Walmart.
- Investir dans l'entreprise d'un partenaire d'affaires lorsque vous pouvez influencer la relation de Walmart avec ce partenaire.

Il est important de cerner et d'éviter les situations qui pourraient créer un conflit d'intérêts réel ou perçu. Passez en revue et respectez notre [directive mondiale sur les conflits d'intérêts](#), qui fournit des exemples et des lignes directrices supplémentaires.

Ne jamais se livrer à des activités de corruption

Nous ne versons jamais de pots-de-vin.

La corruption se définit comme l'acceptation, l'offre ou la promesse de pots-de-vin ou de faveurs pour influencer un acte ou une décision de manière inappropriée, ou pour obtenir un avantage injuste dans l'attribution ou le maintien de contrats. Les pots-de-vin peuvent prendre plusieurs formes, y compris l'argent, les cadeaux, les voyages, les repas, les divertissements, les offres d'emploi et les contributions de bienfaisance ou politiques.

Pour nous, c'est simple : la corruption — de qui que ce soit, où que ce soit et à quelque niveau que ce soit — n'est pas autorisée. Cela s'applique à tout associé ou tiers qui travaille en notre nom. Si on vous offre ou demande un pot-de-vin, refusez et signalez la situation immédiatement au [bureau d'éthique](#).

Passez en revue et respectez les lois anticorruption locales, [notre directive mondiale sur la lutte contre la corruption](#) et toutes les procédures locales en matière de conformité et de dons.



Et si?

Des agents de police arrêtent les camions qui quittent notre centre de distribution et demandent 50 \$ pour éviter les retards de livraison. Mon superviseur suggère d'apporter des cartes-cadeaux de 50 \$ pour les leur offrir. Cela est-il autorisé?

Non. Nous ne permettons aucun pot-de-vin pour influencer des fonctionnaires gouvernementaux, y compris les agents de police. Cela comprend les paiements en espèces et d'autres articles de valeur, comme les cartes-cadeaux. Signalez immédiatement la situation au [bureau d'éthique](#).

L'ouverture d'une nouvelle succursale est en attente d'un permis d'exploitation. Un fonctionnaire du gouvernement a demandé que nous embauchions une entreprise tierce qui « va s'en occuper ». Cela est-il autorisé?

Non. Nous n'embauchons pas de tiers à la demande du gouvernement et ne permettons pas les pots-de-vin pour influencer les fonctionnaires gouvernementaux. Cela s'applique également à toute personne ou à tout tiers agissant en notre nom. Signalez immédiatement la situation au [bureau d'éthique](#).



Souvenez-vous

Vous devez immédiatement signaler tout soupçon de corruption au [bureau d'éthique](#).

Pratiquer la concurrence équitable

Nous croyons que notre succès vient de ce que nous offrons des produits et des services de qualité à bas prix. Une concurrence efficace conduit à davantage d'innovation, à des prix plus bas et à une meilleure qualité, tandis que les pratiques anticoncurrentielles nuisent à nos clients et à nos membres. Instaurez la confiance en :

- Protégeant les renseignements sensibles sur le plan de la concurrence et en ne les partageant pas avec les concurrents, soit directement soit par l'intermédiaire de tiers comme un fournisseur, y compris les renseignements relatifs aux coûts, aux prix, aux soumissions d'offres ou aux plans stratégiques;
- Ne pas concluant d'accords avec des concurrents ou d'autres personnes pour limiter la concurrence, comme une entente avec un concurrent sur les prix, l'assortiment, les marges, les promotions ou d'autres conditions, ou pour se diviser des produits, des clients ou des membres ou des marchés que nous servons;
- Arrêtant les conversations si des renseignements sensibles sur le plan de la concurrence ou un accord inapproprié sont discutés. Veuillez alors indiquer clairement que vous ne voulez pas participer et signaler l'incident au [bureau d'éthique](#) ou au service des affaires juridiques;

Respectez toutes les lois sur la concurrence, les politiques locales et [notre directive mondiale sur les lois antitrust et sur la concurrence](#).

Tenir des dossiers commerciaux exacts

Le fait de tenir des dossiers commerciaux honnêtes et exacts renforce la confiance dans notre entreprise, informe notre stratégie et favorise le déroulement harmonieux des activités. En tant que société cotée en bourse, Walmart a l'obligation légale de garder ses dossiers commerciaux clairs, exacts, à jour et complets. Nous partageons tous cette responsabilité. Instaurez la confiance en :

- Suivant tous les processus et contrôles internes lors de la création et du maintien de dossiers commerciaux. Même si vous n'êtes pas directement responsable de la préparation des renseignements ou des rapports financiers, vous êtes responsable de déclarer des renseignements exacts dans les dossiers commerciaux que vous préparez.
- Enregistrant correctement les renseignements, y compris les approbations, les coûts, les ventes, les notes de frais, l'inventaire et les heures, conformément aux procédures de l'entreprise.
- Évitant de falsifier, de cacher, de modifier ou de déguiser une transaction commerciale ou un compte.



Souvenez-vous

Vous devez signaler immédiatement toute allégation de dossiers financiers falsifiés ou d'interférence avec nos contrôles internes relativement à la présentation de rapports financiers exacts directement au [bureau d'éthique](#).

Exemples de documents financiers :

- Dossiers de paie
- Factures
- Notes de frais
- Données sur les ventes ou l'inventaire
- Dépôts auprès de la Commission des valeurs mobilières et des bourses des États-Unis



Et si?

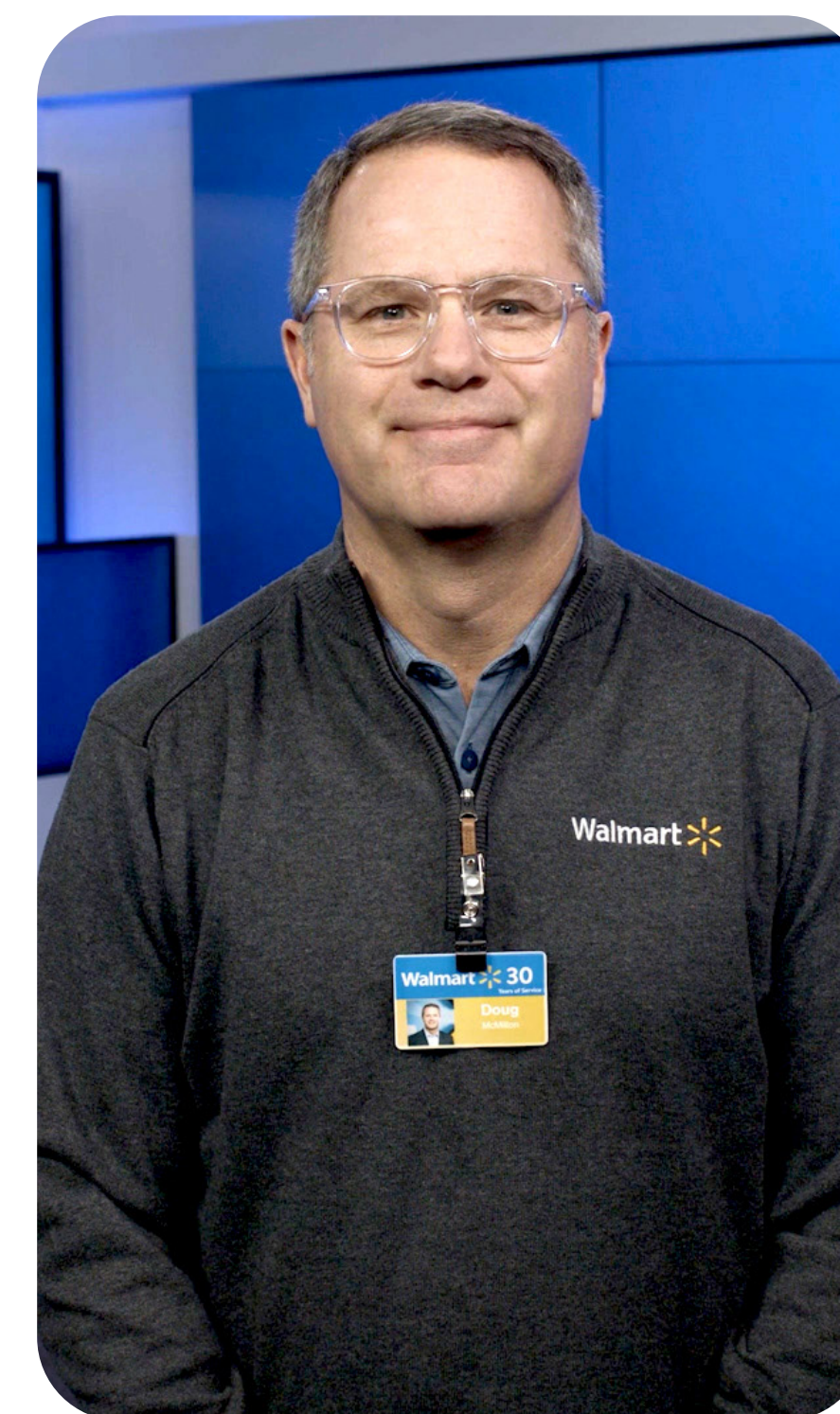
Une collègue m'a dit qu'elle « ajuste » nos renseignements financiers afin que les « bons mois » puissent compenser nos « mauvais mois ». Est-ce un problème?

Oui. Modifier les comptes de cette manière est malhonnête et pourrait avoir des conséquences graves pour l'associé et Walmart. Signalez immédiatement la situation au [bureau d'éthique](#).

« Il n'y a pas de résultat commercial qui vaut plus que **votre intégrité personnelle** ou celle de notre entreprise. Nous préférons avoir un mauvais résultat financier que de prendre un raccourci. »

Doug McMillon

Président et chef de la direction
Walmart Inc.

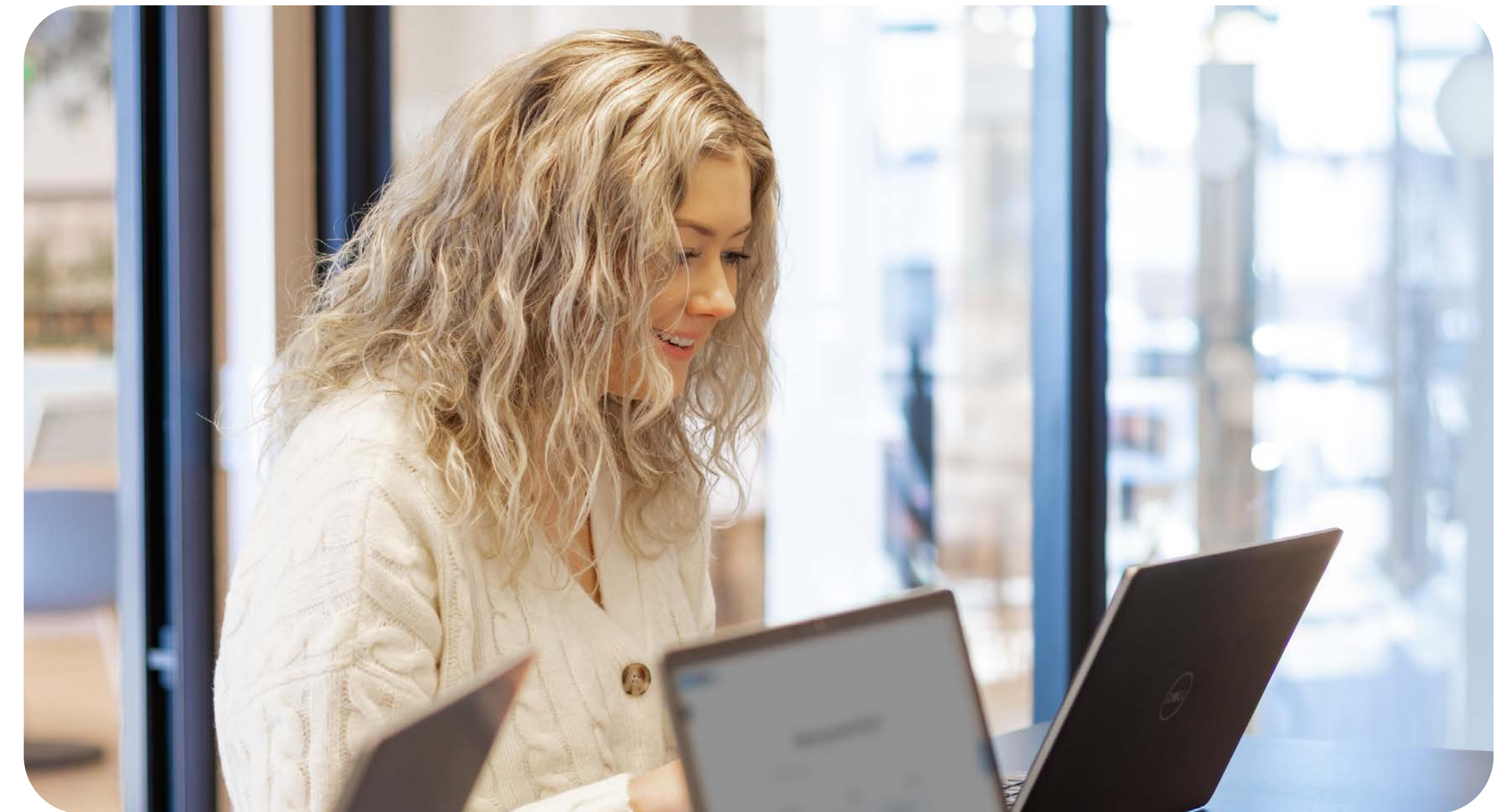


Utiliser les données et la technologie de manière responsable

Nous comprenons l'importance de protéger les données qui nous sont transmises par des clients, des membres, des associés et des partenaires d'affaires. Nous devons utiliser les données et la technologie de manière à respecter la confidentialité et à protéger les renseignements. Instaurez la confiance en :

- Étant honnête, transparent et clair sur la façon dont les renseignements d'une personne seront utilisés, et en les utilisant uniquement à ces fins;
- Protégeant les renseignements personnels et commerciaux contre tout accès ou toute divulgation non autorisé. Signalez immédiatement tout accès ou toute divulgation non autorisé confirmé ou suspecté par l'entremise de votre outil de déclaration des incidents relatifs aux données;
- Utilisant uniquement les méthodes de communication approuvées (comme le courriel ou l'application de messagerie approuvés par l'entreprise) pour envoyer ou recevoir des renseignements de l'entreprise;
- Demandant des conseils au service du contentieux et au service de la conformité lorsque vous avez des questions sur la façon de traiter les données et les renseignements sur la santé des patients, ou sur les lois et politiques qui s'appliquent.

Respectez toutes les lois sur la protection des données et la vie privée, les politiques locales et notre [Politique mondiale sur la gestion des dossiers et des renseignements](#), les [directives mondiales sur la conformité des données et des technologies](#) et la [directive mondiale sur la conformité en matière de santé et de mieux-être](#).



Et si?

J'ai accidentellement envoyé un courriel contenant des renseignements sur un client à la mauvaise personne. Que dois-je faire?

Les incidents dans lesquels des renseignements personnels sur un client sont envoyés à une personne non autorisée doivent être immédiatement signalés par l'entremise de votre outil de déclaration des incidents relatifs aux données.

Je veux faire appel à un tiers pour traiter les données Walmart. Quelles étapes dois-je prendre?

Le siège social doit évaluer si nous pouvons confier nos données au tiers en question. Aussi, un contrat doit être en place avant que le tiers puisse accomplir tout travail pour nous. Veuillez respecter toutes les procédures locales en matière de contrats et de diligence raisonnable.

Protéger nos biens

Prendre soin des biens de Walmart nous aide à atteindre les bas coûts de tous les jours. Nous utilisons les biens de Walmart, y compris les ordinateurs, les véhicules et les fonds de Walmart, pour effectuer notre travail. On nous fait confiance pour utiliser correctement les biens de Walmart et les protéger contre la perte, le vol, l'utilisation abusive, les dommages ou le gaspillage. Instaurez la confiance en :

- Utilisant les ordinateurs, les téléphones et les autres appareils électroniques de Walmart aux fins prévues;
- Obtenant toutes les approbations requises avant d'engager des dépenses et en s'assurant que les fonds de Walmart sont utilisés de manière appropriée;
- Suivant les directives de Walmart lors de la manipulation d'articles endommagés ou à prix réduit et lors de l'utilisation d'une carte de remise de l'associé;
- Protégeant la propriété intellectuelle de Walmart. Tout ce que vous créez dans le cadre de votre emploi, comme les inventions, les idées et les œuvres d'art, est la propriété de Walmart et le demeure lorsque vous quittez l'entreprise, sous réserve des lois locales. Passez en revue et respectez notre [directive sur la propriété intellectuelle](#).



Protéger l'environnement

Nous nous soucions de nos collectivités et nous avons tous un rôle à jouer dans la protection de l'environnement. Le fait d'exercer nos activités de manière responsable et conforme aux exigences environnementales nous aide à préserver nos ressources et à prendre soin de notre planète. Instaurez la confiance en :

- Respectant les programmes du marché pour répondre aux exigences relatives à la qualité de l'air et de l'eau et aux déchets, ainsi qu'aux autres exigences environnementales;
- Réduisant la quantité de déchets en respectant les programmes du marché pour séparer et recycler les matériaux;
- Assurant de manière sécuritaire l'emballage, l'étiquetage et le transport des matières dangereuses.

Passez en revue et respectez toutes les lois environnementales, les politiques locales et notre [directive mondiale en matière d'environnement, de santé et de sécurité](#).



Et si?

Un client a retourné un article endommagé et je sais que nous ne pourrons pas le vendre. Puis-je l'emporter à la maison?

Non. Même si la marchandise est endommagée ou périmée, elle demeure la propriété de Walmart. Comptabilisez et traitez correctement l'article conformément au processus de retour établi.

Ne pas utiliser l'information privilégiée de manière abusive

Vous avez peut-être en main de l'information importante sur Walmart ou ses partenaires d'affaires qui n'est pas publique. Cette information privilégiée pourrait avoir une incidence sur le cours des actions de Walmart ou de ses partenaires d'affaires. Il est illégal d'acheter ou de vendre des actions de Walmart ou de ses partenaires d'affaires sur la base d'information privilégiée importante ou sensible. Les exemples d'information privilégiée comprennent les résultats financiers, les changements de stratégie de prix ou de marketing, les poursuites ou les contrats importants, d'importants changements à la direction ou les projections de ventes et de bénéfices. Négociez l'achat ou la vente d'actions uniquement à partir d'information disponible publiquement et légalement. Instaurez la confiance en :

- Ne négociant jamais à partir d'information privilégiée;
- Transmettant l'information privilégiée uniquement aux associés qui en ont besoin pour effectuer leur travail;
- Ne communiquant jamais de l'information privilégiée à l'extérieur de Walmart, même avec des membres de la famille ou des amis. Quand vous discutez d'information privilégiée, soyez conscient de votre environnement pour éviter que quelqu'un ne vous entende;
- Contactant le service du contentieux si vous ne savez pas si un renseignement constitue une information privilégiée.

Passez en revue et respectez toutes les lois sur les délits d'initiés, les politiques locales et notre [directive sur le délit d'initiés](#).



Et si?

Je suis au courant d'un nouveau produit étonnant que notre fournisseur est sur le point de lancer. L'information n'est pas publique. Puis-je conseiller à un ami d'acheter des actions de cette entreprise si je ne lui dis pas pourquoi?

Non. Même si vous ne donnez pas la raison de la recommandation, vous enfreignez quand même la loi si vous faites la recommandation en vous basant sur de l'information privilégiée. Si vous ne savez pas si l'opération est légale, communiquez avec le service du contentieux.





Communiquer avec nous



www.walmartethics.com



ethics@walmart.com



Téléphone : 1 800 963-8442 (1 800 WM-ETHIC) aux États-Unis, au Canada et à Porto Rico, ou le numéro de téléphone local indiqué [ici](#). La ligne d'assistance sur l'éthique est disponible 24 heures sur 24 et 7 jours sur 7 et traite les demandes dans la plupart des langues locales.



Courrier: Walmart Inc., à l'attention de Global Ethics, Trust Building, 811 Excellence Drive, Bentonville, AR 72716-0860.

« Le travail acharné, l'intégrité et le dévouement **sont les seuls moyens** de quitter ce monde en l'ayant amélioré. »

Sam Walton

Fondateur
Walmart Inc.